

# GOOD

morning  
good bedding

evezary magazine  
March 2014

vol.93



# Good Morning, Good Bedding

evezary magazine March 2014 vol.93

<b>02</b> Main Issue 이브자리 혼수 이벤트 슬립앤슬립	<b>06</b> Social Issue 이브자리 봉사모임 '천사회'와 37기 창업사원들이 함께한 '해오름의 집' 봉사 활동	<b>08</b> Manual 3월 전략상품 영업매뉴얼	<b>12</b> New Open 이브자리코디센 신규 광주양산점 외
<b>14</b> Atrian 미단 10주년 예단/혼수 페스티벌	<b>16</b> On Air 드라마 속 이브자리 KBS <천상여자> tvN <로맨스가 필요해>	<b>20</b> People 일하고, 가르치고, 배우다. 경영지원팀 박소희 대리 & 경영지원팀 이형근 주임	<b>22</b> Interview 그들 남매는 용감했다 이브자리 코디센 구의점 이브자리 화양2점
<b>24</b> Together 플라워 어레인지먼트 체험 비서실 장경현 대리	<b>28</b> Talk 직장인 재테크 어디서부터 시작할까?	<b>29</b> Interior 커튼 1호, 쿠션 1호 '짹' 인테리어촌 입소하다	<b>34</b> Health 두 바퀴로 달리는 느림의 미학
<b>38</b> Recipe 계절에 맞는 상큼하고 달콤한 맛 크림치즈 과일 마체도니아	<b>40</b> Culture 전설의 OST	<b>44</b> Gallery 양화정 초대전 — 생명의 빛으로-꽃, 피어나다	<b>46</b> Goods 가슴의 신, 내 코를 보우하사
<b>47</b> Keyword 봄 내음 물씬! 제철 나물	<b>48</b> Emotion 우리아이를 지켜라, 아토피 예방大作전!		

**발행일** 2014년 2월 28일 발행 (통권 제93호 3월호)  
**발행처** (주)이브자리  
 서울특별시 동대문구 망우로 49-7(휘경동)  
**발행인** 고춘홍  
**담당자** 마케팅본부 이정인(02-6490-3206)  
**제작진행** 마인드,마인드(02-308-0082)  
**기획 및 편집** 김유석  
**디자인** 김민정, 서미선  
**사진** 최용(studio YH)  
**뷰티 스타일링** 이은실  
**인쇄** 예인미술



낭만은 이제 찾아보기 힘든 희귀한 무언가가 되어버린 듯 하다.  
 바쁜 현대인들은 팍팍한 일상 속에서 시간과 돈을 들여가며 낭만을 추구하지만  
 그렇게 획득한 결과물은 다소 모호하거나 부자연스럽다.  
 어깨에 힘을 빼고 주변을 돌아보자.  
 어느 봄날, 대지를 촉촉하게 적시는 빗방울.  
 그 존재를 온전히 만끽할 여유가 우리에게는 있을까?  
 이제는 잃어버린 것들을 되찾을 시간이다.



**에코빌 Ecovil**  
 봄 분위기에 안성맞춤인 그린컬러와 내추럴한  
 나뭇잎이 자연에서 맛볼 수 있는 후레쉬함으로  
 힐링되는 기분을 연출하며, 면모달의 부드러운  
 감촉으로 편안함을 느낄 수 있다.



언제나 설레임으로  
다가오는 새봄,  
봄날의 신부를 위한  
이브자리 혼수 이벤트!

15th  
March

아름다운 봄날, 따사로운 햇빛을 받으며 입장하는  
하얀 드레스 차림의 신부! 결혼 적령기 여성이라면  
정신이 쏙 빠질 만큼 로맨틱한 장면이 아닐 수 없다.  
화사한 봄기운을 두르는 것이야말로 신부의 청초한  
아름다움을 가장 잘 나타낼 수 있는 방법이기에,  
오늘도 많은 여성들이 봄날의 신부를 꿈꾸는 것이리라.

event3.evezary.co.kr

이브자리에서는 3월 혼수시즌을 맞이하여 <이브자리 특별한 데이트>라는 주제의 온라인 이벤트를 진행하고 있다. 이번 이벤트는 결혼 전에 엄마, 아빠, 친구 등 함께 추억을 만들고 싶은 사랑하는 사람에게 데이트를 신청하는 것이 목적이다.

이브자리 홈페이지의 이벤트페이지나, event3.evezary.co.kr의 주소로 직접 접속하여 신청 가능하다. 또한 모바일에서도 손쉽게 참여할 수 있다. 지금부터 사랑하는 사람과 함께할 멋진 봄날의 데이트를 신청해보자.

이벤트페이지 메인화면에 '지금 이벤트 참여하기'를 클릭하면, 우선 경품을 선택할 수 있다. 세레니끄 피부관리실 웨딩패키지, SKII 웨딩세트, 워커힐 스킨케어 패키지, 피자헛 외식상품권 등 총 2,100만원 상당의 상품을 117명에게 증정한다.

경품을 선택하면 나의 핸드폰번호와 데이트를 함께할 가족 또는 친구의 핸드폰 번호를 입력하는 창이 나온다. 번호 입력후, "엄마, 키워주셔서 감사해요~ 함께 데이트해요" 등 사랑하는 사람을 위한 메시지를 작성, 문자보내기를 클릭한다. 당첨되면 본인이 선택한 경품을 받을 수 있다.

또한 함께 진행되는 소문내기 이벤트에도 응모해 뚜레쥬르 기프트콘도 함께 받는 두 배의 행운에 도전해 보자. 이벤트 참여후 이브자리 추천 S/S신상 혼수침구 8종도 꼭 확인하자. 이번 혼수이벤트는 3월 21일 당첨자를 발표한다. 이브자리매니아들의 입소문으로 이미 성황리에 진행되고 있으니 서둘러 신청하도록 하자.

event3.evezary.co.kr  
접속하기

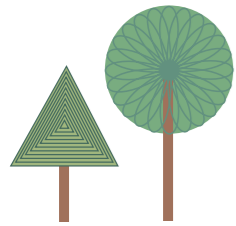
Step 1.  
경품 선택하기

Step 2.  
데이트 신청하기

Step 3.  
입소문내기



신혼 부부를 위한 추천 침구  
Best 8



라인업



미니멀스킨



리프레쉬



바이오나



에코빌



바니스



수백향



황후연

수면을 넘어 숙면으로  
달콤개운한 아침 만들기

개인별 맞춤 컨설팅으로 수면에 수면을 더하다.  
슬립앤슬립



양질의 수면에 대한 갈증

35만7천명. 2012년 수면장애를 겪는 사람들의 수로 매년 11%씩 지속적으로 증가하고 있다. 이중 66%가 불면증을 겪고 있고, 그 외 상세불명의 수면장애와 수면무호흡의 순으로 나타났다.(파이낸셜뉴스 2013.08.19)  
이런 수면트러블은 사회가 현대화 세분화되면서 심화되는 추세로 현대인의 기본 장애로 자리잡고 있다. 현대인의 질 좋은 잠에 대한 갈증이 커짐에 따라 수면관련 시장 또한 급속히 커지면서 기능성 상품과 아이템이 다양해지고 있다. 문제는 검증되지 않은 상품의 무차별적 소비자 공략이다. 불면을 느낀 사람들은 잘 자고 싶은 욕망이 누구보다 강하며, 잘 자야 한다는 강박감 또한 생기는 데 이런 사람들의 심리를 이용한 나쁜 상품들로 소비자의 마음은 멍들어 간다.  
수면을 넘어 숙면으로 가기 위한 기본조건은 침구에서 비롯된다. 하지만 사람마다 수면타입이 달라 자신에게 맞는 상품을 찾는 것이 가장 중요하다는 것을 아는 사람은 많지 않다. 피부타입에 맞춰 화장품을 고르듯 침구 역시 자신의 수면타입에 맞춰 꼼꼼히 골라야 한다는 것이 슬립앤슬립의 주요 포인트이다.

평소 옆으로 누워 자는지, 땀을 많이 흘리는 타입인지, 소리에 민감한 사람인지 또는 체중에 따라서도 각기 다른 침구를 선택해야 한다는 것.

전문가가 권하는 내 몸에 맞는 기능성 제품에  
자신의 기호에 맞는 디자인으로 나만의 숙면침구 완성

슬립앤슬립은 우선 베개와 매트(담퍼/매트리스), 이불속에 대한 컨설팅시트 작성을 통해 평소 고객이 어떤 제품을 사용하는지 확인하고, 현재 자신의 수면타입에 따른 트러블요인을 꼼꼼히 진단해준다. 진단을 바탕으로 자신에게 꼭 맞는 제품을 추천하고 실제 매장에서 누워 체험해 볼 수 있는 것이 가장 큰 특징이다. 여기에 호텔식 베딩으로 개인의 취향에 맞는 디자인을 고르면 자신만의 숙면침구가 완성된다.  
슬립앤슬립은 일본의 까다로운 기술력을 바탕으로 인정받은 로프티와 150년 전통의 독일 건강기능성 명품속통 파라디스, 다양한 소재와 형태로 개인별 매칭이 가능한 기능성 속통을 주상품으로, 수면에 도움을 주는 다양한 수면 소품들까지 구성되어있다.

## 이브자리 봉사모임 '천사회'와 37기 창업사원들이 함께한 따뜻한 그날의 현장

자원봉사(Volunteer)라는 말은 자유의지를 뜻하는 라틴어 볼런타스(Voluntas)에서 유래하였다. 자원봉사의 본질이야말로 인간의 자유의지요, 마음속 깊이 우러나오는 의사라는 뜻이다. 이렇듯 의무감이 아닌 자발적으로 행하는 봉사활동이야말로 인류가 이성과 사명감을 가진 송고한 존재라는 점을 조명해 준다.




이브자리 사내 봉사모임 '천사회'는 매년 신입사원들과 함께 장애우를 위한 복지시설 '해오름의 집'을 방문하여 뜻 깊은 시간을 갖는다. 올해도 어김없이 31-1기, 2기, 3기 창업사원들은 천사회와 함께 해오름의 집을 방문하였다. 2008년 설립된 해오름의 집은 경기도 용인에 위치해 있으며, 약 30여명 정도의 18세 미만 지적장애아동들을 보살피고 있다. 봉사를 떠나기 전부터 들떠있던 37기 창업사원들은 아이들에게 즐거운 추억을 만들어 주기 위해 풍선아트를 열심히 준비했다. 업무에 바쁜 와중에도 틈틈이 풍선으로 푸들, 왕관, 꽃, 칼 등 아이들이 좋아할만한 형상을 만들어가는 연습을 했다.

눈 내리던 2월 8일 해오름의 집에 도착하여 처음 만나게 된 아이들! 지적장애아동이라는 틀을 쓰고 바라보는 세상의 시선이 무색할 만큼 밝고 건강한 순수한 영혼을 가지고 있었다. 남자와 여자 아이들이 나뉘어져 있었기에 프로그램 역시 그에 맞춰 남자층, 여자층으로 나누어 같은 시간 다른 내용으로 진행되었다. 남자아이들과는 색칠공부, 색종이 찢어 붙이기, 여자아이들과는 신문을 찢고 날리며 신나게 놀기도 하였다.



분위기가 무르익어 마침내 천사회에서 준비해왔던 풍선아트를 보여주는 시간! 남자방, 여자방에 인원이 나뉘어 각각의 선생님들이 풍선으로 아이들에게 다양한 선물들을 만들어 주었다. 아이들은 무척 즐거워하며 서로 먼저 갖겠다고 툭탁거리는가 하면, 어느새 만들어준 풍선들을 연결하여 새로운 형태의 풍선아트를 선보이기도 했다. 선생님과 아이들 할 것 없이 모두가 어우러져 즐길 수 있는 행복한 시간이었다.

즐거웠던 놀이를 끝내고 천사회와 창업사원들은 해오름의 집 구석구석을 깨끗하게 청소하였다. 아이들의 목욕을 돕기도 하고 밥을 먹여주기도 하며 그 동안 회사에서는 서로 보지 못했던 동료의 따뜻한 배려와 마음을 엿볼 수 있는 시간이었다.

이브자리에서는 천사회를 비롯해 꽤 많은 사우들이 해오름의 집을 후원하고 있으며, 해마다 봉사를 통해 나눔을 실천하고 있다고 한다. 이브자리 가치체계 중 '봉사'의 정신에 가장 적합한 진정한 나눔의 현장이 아닐 수 없다. 앞으로 더 많은 이들이 천사회와 해오름의 집에 관심을 가져주기를 희망한다. 

어느 봄날,  
촉촉하봄비처럼  
다가올  
이달의  
전략상품



## 에코빌

소재 : 40수 콤팩트면모달 / 색상 : 그레이

상품제시	이익	증거	이익질문
<b>에코빌의 편안하고 싱그러운 이미지가 전해지도록 디피 공간에 Y배너 연출하여 시선 확보</b>	시원한 느낌의 도트무늬에 그린컬러와 내추럴한 나뭇잎을 더하여 후레쉬함과 함께 힐링되는 기분을 연출합니다.	큼지막한 그레이컬러의 도트무늬와 그린컬러의 나뭇잎들이 조화되어 세련되면서도 봄 분위기를 물씬 느끼게 하며 방안에서 힐링되는 기분까지 느낄 수 있습니다. 혼수고객 뿐 아니라 봄을 맞아 침실 분위기에 변화를 주고 싶으신 분, 학생들, 40~50대 힐링을 추구하는 모든 분께 추천해드리는 상품입니다.	봄철 집안 분위기를 저렴한 비용으로 바꾸고 싶으시다고요? 에코빌이 편안하면서도 싱그러운 침실 분위기를 연출해 줄 것입니다.
<b>원단을 손으로 같이 만져보며 촉감을 느끼게</b>	콤팩트면은 실을 만드는 과정에서 잔털이 적은 실을 만들어내기 때문에 기존 면보다 광택감이 좋고 감촉 또한 좋습니다. 거기에 흡습성이 좋고 부드러운 모달을 혼방하여 기능성과 더불어 더욱 부드러움을 느낄 수 있어 고급 의류나 이너웨어에 많이 사용하는 소재입니다.	모달은 너도밤나무에서 추출한 친환경소재로 펄프소재이기 때문에 수분의 흡발산력이 매우 뛰어나며 면 또한 식물성 천연섬유인 목화로부터 오는 자연소재로 흡습성이 뛰어납니다. 열이 많은 고객이나 수면 중에 땀을 많이 흘리시는 고객분들께 추천해드립니다.	기존 모달소재가 몸에 너무 감기셨다고요? 그렇다면 콤팩트면모달을 추천해드립니다. 모달소재와는 차별화된 힘이 있으면서도 부드러운 느낌이 있으며 흡습성을 높인 소재입니다.
<b>콤팩트면모달이라 세탁이 고민이신가요?</b>	콤팩트면모달이라고 해서 세탁이 어렵지 않습니다. 혹시 어떤 세탁기 사용하시나요?	일반세탁기는 미온수로 손세탁이나 울코스로 세탁하시면 되고 드럼세탁기는 30도로 맞춰 액체세제를 사용하면 더욱 깔끔하게 세탁됩니다. 혹시 사용 중에 지퍼가 망가진대거나 하면 언제나 A/S 가능하니 가까운 매장에 접수하시면 됩니다.	(결재를 하시고 카드용지가 나오는 시간을 이용하여 자연스럽게) 고객카드를 작성하시면, 행사 시 좋은 정보를 보내드립니다. (작성시 판촉물 제공 필수)

## 미니멀스킨

소재 : 면 60수 사틴 / 색상 : 그레이

상품제시	이익	증거	이익질문
미니멀스킨을 전시하여 디자인이 주는 럭셔리함을 느끼실 수 있도록 하며	튀지 않고 럭셔리한 디자인과 차분한 그레이톤으로 매번 보아도 질리지 않을 만한 디자인입니다. 분위기를 바꾸고 싶다면 삼쿠커와 장식쿠커가 같이 나오기 때문에 포인트로 변신을 줄 수 있어 활용도가 높은 제품입니다.	폼핑접수가 높았던 히트상품으로 대중적으로 인기가 있는 상품으로 자신있게 추천해드리며, 봄 시즌동안 훌겁베개 2장을 추가로 가져가실 수 있습니다. 남녀 모두 선호하는 디자인으로 혼수 고객들과 중, 장년층이 모두 좋아하실 만한 상품입니다.	오래도록 질리지 않는 디자인을 찾으신다고요? 럭셔리한 침실을 연출하고 싶으신가요? 그러시다면 미니멀스킨을 권해드립니다.
커버의 부드러운 촉감을 느낄 수 있도록 유도하며	만져보시면 알 수 있듯이 면 60수 사틴은 부드러운 감촉을 가지면서도 100%면이랑 땀 흡수와 세탁의 간편성을 갖춰 실용적으로 사용할 수 있습니다.	면은 대표적인 천연섬유로 피부 자극이 적고 친숙한 소재입니다. 흡습성이 뛰어나며 내구성도 좋아 세탁도 용이합니다. 60수 사틴직물은 트월이나 평직에 비해 촉감이 부드럽고 광택감이 느껴져 고급스러운 느낌을 줍니다.	피부에 친숙하고 부드러운 촉감과 침구의 위생 모두 고민이신가요? 그렇다면 60수 사틴면으로 된 미니멀스킨을 권해드립니다.
면이라고 다같은 면은 아닙니다. 여기 이 마크 보이시나요?	(마크를 보여주면서) 이 마크는 SF마크라고 하는데요. 이 제품에 위생가공을 했다는 것을 증명하는 마크로 공인시험기관에서 받은 마크입니다.	이 제품은 항균성이 있고 인체에 무해하다는 것을 의미합니다. 그렇기 때문에 더욱 위생적으로 사용할 수 있습니다.	이브자리 제품은 모든 제품에 위생가공을 하기 때문에 더욱 믿고 안전하게 사용하실 수 있습니다.



# 바니스

소재 : 면 60수 사틴 / 색상 : 블루, 핑크



## 슈프렐메모리 베개

스타일 : 베개속통  
소재 : 커버 - 나일론 13%, 폴리에스터 87, 충진물 - 폴리에스터 100% (슈프렐메모리/독일산)

상품제시	특징 / 중개어	이익	증거	이익질문
경추의 편안함을 느끼게 해드리며	인체 중 무거운 머리와 목을 인체 굴곡에 맞도록 지지하는 것이 베개의 역할이기 때문에	인체중에 가장 무거운 부위가 머리라고 하죠 그만큼 베개는 목을 부드럽게 잘 지지해주어야 하는데요 정가운데 부분은 고객의 뒷통수를, 그 아랫부분은 고객의 경추 부분을 지지해줄 수 있는 경추형 구조를 가지고 있습니다.	자는 동안 많이 뒹겨도 경추와 목을 잘 지탱해주며, 또한 경추형 스타일로 되어 있어 너무 높지 않으며 목의 S자 라인을 편안하게 받쳐주어 숙면에 도움을 드립니다.	폴리솜 베개는 모두 볼록해서 너무 높고 통통 튀기는 느낌이 있으시다고요? 새롭게 개발된 폴리에스터로 우수한 지지력을 갖고면서도 서서히 반응하는 점탄성(점성: 원래상태로 돌아가려는 힘, 탄성: 액체의 끈끈한 성질)을 지녀 일반 폴리솜에 비해 금방 꺼지지 않고 목과 머리를 지지합니다.
상품의 지지력을 느낄 수 있도록 기존 솜베개와 비교할 수 있도록 체험존으로 안내해드리며	기존 솜베개에서 느끼실 수 없는 메모리폼과 같은 느낌을 가지기 때문에	슈프렐 메모리는 새롭게 개발된 마이크로 화이버 솜이 기존 솜베개에는 없는 우수한 지지력과 메모리폼과 같은 탄성을 제공합니다.	슈프렐메모리는 새롭게 개발된 소재로 저탄성 저반발성의 메모리폼과 같은 느낌을 느낄 수 있는 폴리에스터 화이버를 충진물로 사용합니다. 공기순환으로 습기와 열의 축적을 막는데 도움이되는 베개입니다.	메모리폼의 느낌이 좋지만 세탁이 불가능해 불만이라고요? 그러시다면 이 슈프렐 베개솜을 추천해 드립니다. 점성(원래상태로 돌아가려는 힘)과 탄성(액체의 끈끈한 성질)을 가지고 있으며 세탁이 용이해 고객님께 권해드립니다.
<연계판매> 베개를 바꾸시는거 보니까 평소 잠자리가 많이 불편하셨나보네요	주무실 때 지금 사용하시는 요는 어떠세요?	베개가 불편한 경우는 경추부터 연결된 허리부분까지 불편할 수 있습니다. 베개를 바꿔도 잠자리가 불편하시다면 요나 침대에도 문제가 있을 수 있으니까 불편하시면 다시 한번 나와주세요.	요나 매트리스는 자는 동안 척추의 굴곡을 서있을 때처럼 빠르게 유지해줘야 하며 너무 딱딱하거나 너무 부드럽지 않아야 바른자세 유지가 가능합니다.	베개 잘 사용하시고, 혹시 요나 매트리가 불편하시다면 보완해줄 수 있는 상품이 많이 있으니까 다시 찾아주세요.

상품제시	이익	증거	이익질문
바니스를 전시하여 볼분위기를 느낄 수 있도록 하며	파스텔 컬러위에 화이트 플라워가 내추럴하고 소프트하면서도 순수하고 서정적인 느낌을 전달합니다. 로맨틱한 핑크컬러와 이국적인 감각의 블루컬러 두가지로 섬세한 레이스가 포인트로 사용되어 신혼부부나 화사한 봄분위기 연출을 하고싶으신 고객님께 추천합니다.	잔잔하고 로맨틱한 패턴으로 질리지않고 어디에나 어울리는 디자인으로 자신있게 권해드리는 제품이에요. 블루와 핑크의 두가지 컬러로 진행되어 선택의 폭이 넓고 신혼침실이나 어느가구에도 편하게 연출할 수 있는 로맨틱한 상품입니다.	레이스 디자인으로 세탁이 어려울것 같다고요? 세탁시에는 뒤집어서 지퍼를 채운 후 사용하면 레이스가 손상될 염려는 없답니다.
커버의 부드러운 촉감을 느낄 수 있도록 유도하며(면 40수 제품과 비교)	면 40수 제품과 비교해서 만져보시면 알 수 있듯이 면 60수 사틴은 부드러운 감촉을 가지면서도 100% 면이기 때문에 땀 흡수와 세탁의 간편성을 갖춰 실용적으로 사용할 수 있습니다.	100% 천연 섬유이기 때문에 피부에 자극이 없고 흡습성이 좋아 편안한 수면환경을 만들어 드립니다. 또 이브자리 제품에는 SF가공이 되어 있기 때문에 항균성과 인체에 안전하기 때문에 더욱 믿고 사용하실 수 있습니다.	세탁을 자주 하신다고요? 자는 도중 땀을 많이 흘리고 위생때문에 세탁을 자주하기를 원하시는 분께 권해드립니다.



## 래퍼스 이불속

커버 : 텐셀 40% + 폴리에스터(초극세사) 60% / 충진물 : 폴리에스터 100%

상품제시	이익	증거	이익질문
속통존에 이불속통을 진열한 뒤 포근하면서도 소프트한 촉감을 느끼게 하며	요즘 날씨가 많이 추워져서 이불 속통을 찾으시는 분들이 많은데요, 래퍼스 이불속통은 관리와 세탁이 용이하며, 항균성이 있어 세균번식을 억제하는데 도움을 주기 때문에 누구나 위생적으로 사용할 수 있습니다.	또한 부드러운 낮은 데니어의 마이크로화이버 충진물로 제작되어 우모와 같은 부드러움과 가벼움을 동시에 느낄 수 있으며, 합리적인 가격대의 제품을 찾으시는 분들께 추천합니다. 원단과 충진물에 항균처리를 한 상품으로 위생적으로 사용가능한 상품입니다.	구스처럼 부드럽고 가벼우면서도 관리까지 편하며, 항균성까지 갖춰 위생적으로 사용할 수 있는 이불속을 찾으세요? 그러시다면 래퍼스 이불속을 추천해드립니다.
상품을 들어서 무게와 커버의 느낌을 확인할 수 있도록 해드리며	래퍼스 이불속통은 커버에 초극세사와 텐셀을 사용해서 가볍고 수분율이 적은 폴리에스터로 인해 발생할 수 있는 정전기를 수분율이 높고 부드러운 텐셀을 사용하여 보완하였습니다. 건조한 실내환경으로 인해 발생할 수 있는 정전기에 민감한 사람들에게도 쾌적하게 사용할 수 있게 하였습니다.	초극세사커버는 기존에 소리가 많이 나고 촉감을 싫어하는 분들이 계셨는데 텐셀과 혼방하여 사용하면서 정전기 발생과 촉감을 개선해서 기존 초극세에 거부감이 있으셨던 분들께도 포근하고 편안한 숙면을 제공합니다.	가벼우면서도 관리가 쉽고 위생적으로 사용할 수 있는 이불을 찾으시지만, 초극세사 커버의 소리에 민감하시다고요? 래퍼스 이불속통은 텐셀과 혼방된 초극세사로 기존 초극세사의 단점이 보완되었답니다.
상품의 커버를 만져보게 하며	세탁이 가능한 텐셀 초극세사 커버는 집먼지 진드기의 투과를 최소화하여 알려지에 민감한 사람도 위생적으로 사용할 수 있습니다.	데니어가 낮은 (극도로 가느다란) 실로 촘촘하게 제작된 직물로 공극이 최소화되어 집먼지 진드기의 투과를 방지하는데 도움을 줍니다.	고객님 알려지 케어 상품이 필요하신가요? 위생적으로 사용할 수 있는 이불을 찾으시나요? 래퍼스 이불은 텐셀 초극세사로 되어 있어 집먼지 진드기 투과를 방지하는데 도움을 주며 세탁도 가능해 위생적으로 사용할 수 있습니다.

# NEW

# OPEN

이브자리코디센  
신규  
광주양산점

**이브자리 CODISEN**  
광주광역시 북구 양산동 236

신축 건물 1층에 신규 오픈한 본 매장은, 인근에 양산타운 아파트, 동남3차 아파트 등 주택이 밀집된 지역으로 고객 확보에 용이하며, 양산로와 하서로가 교차하는 사거리 코너에 위치하여 유리한 입지적 조건으로 큰 성장가능성을 가진 점포입니다.



이브자리  
리뉴얼  
전남진도점

전남 진도군 남동리 567-44

근처 침구 매장에서 이전 오픈한 본 매장은, 진도군청 인근에 위치하고 진도군의 변화가 중심에 자리잡고 있습니다. 상대적으로 아담하지만 한결 깔끔해진 인테리어로 화사한 매장으로 탈바꿈 하였습니다.



이브자리  
리뉴얼  
인천용현점

인천시 남구 용현동 577-67

인테리어 및 간판 리뉴얼을 통하여 새단장을 한 본 매장은, 인근에 용현국민 아파트, 엠코타운 아파트 등 주택 및 학교가 위치하여 잠재고객 유입에 유리한 입지적 조건을 바탕으로 매출 성장이 기대되는 매장입니다.



이브자리  
신규  
수원매탄점

수원시 영통구 매탄동 102-21

수원 범원사거리 인근에 새로 오픈한 본 매장은, 주위에 상가 및 학원, 주택들이 모여있어 여러 고객층의 방문이 예상되어 큰 매출이 기대되는 매장입니다.





# 미단 10주년 예단/혼수 페스티벌

한국의 線과 色이 돋보이는 미단이 어느덧 10주년을 맞이하였습니다. 2월 28일(금)부터 3월 16일(일)까지 17일간 미단 각 매장에서 [예단/혼수 페스티벌]이 진행됩니다. 자, 미단만의 특별한 페스티벌 속으로 들어가볼까요?

## 창립 기념 상품



**소재 :** 양단, 40수 트월  
**색상 :** 골드  
**타깃 :** 단아하고 밝은 예단을 원하는 고객

머릿단의 색동띠가 포인트가 되는 제품으로, 브리야트톤의 컬러 배색으로 화사한 분위기를 연출합니다. 몸판의 난색계열의 잔꽃 자수와 밝은 컬러의 골드톤이 베이스가 되어 전통적인 한실의 분위기를 연출하면서도 너무 무겁지 않은 제품입니다. 또한 이불의 달는 면은 40수 트월면을 이용하여 내구성을 높인 합리적인 제품입니다.

늘봄



알렌매카 Q Set



엠마면아사차렘(180×220)



스위트 워싱턴패드(145×210)

## 2014 S/S, 미단에서 추천하는 신상품

### 예단 SET



가인 이불요 SET

**소재 :** 양단, 60수 사틴 / **색상 :** 핑크  
**타깃 :** 화사하고 밝은 퓨전 예단을 원하는 고객

파스텔 컬러의 국사와 핑크빛 보더가 봄의 기운을 물씬 느끼게 하는 제품입니다. 중앙 메인몸판을 누빔처리 후, 원포인트 자수로 처리하여 제품의 무게감을 주었습니다. 또한 양면 오리엔탈 문양의 금사 자수는 금사 이중직 핑크보더와 어우러져 제품의 화사함을 더해줍니다.



제인 이불요 SET

**소재 :** 전사레이온, 60수 사틴 / **색상 :** 그린  
**타깃 :** 은은한 색감과 단아함을 원하는 고객

인간에 자연염색을 한듯한 전사제품으로 자연스러운 그라데이션이 특징인 제품입니다. 고운 옐로우 컬러의 머릿단과 포인트 띠 자수가 매치되어 단아한 분위기를 자아냅니다. 양단의 광택이나 진한 컬러감이 부담스러운 고객님께 추천해드립니다.



수련 이불요 SET

**소재 :** 워싱면+양단, 60수 사틴 / **색상 :** 멀티  
**타깃 :** 중후한 컬러감과 특색있는 제품을 원하는 고객

색다른 소재와 컬러감으로 미단만의 특색이 느껴지는 개량식 한실제품입니다. 툰다운된 컬러의 매치로 단아하면서 중후한 분위기를 연출합니다. 양단 소재의 광택이나 관리가 부담스러운 고객님께 추천합니다.

### 혼수 SET



빅토리아 침커 SET

**소재 :** 골지자카드, 60수 프린트 / **색상 :** 골드  
**타깃 :** 중후한 화려함과 웅장한 분위기를 원하는 고객

딤골드 컬러와 볼륨감 있는 골지 자카드가 돋보이는 제품입니다. 스케일감 있는 다마스크 패턴은 제품의 전반적인 웅장함을 더해줍니다. 앙실예단을 원하시는 고객님께 추천해드립니다.



시크릿 침커 SET

**소재 :** 금사자카드, 60수 사틴 / **색상 :** 화이트  
**타깃 :** 화이트톤의 화사한 제품을 원하는 고객

플라워 패턴과 리본의 다마스크가 믹스매치되어 페미니즘함을 강조한 제품입니다. 아이보리 컬러의 자카드에 금사가 믹싱되어 불빛에 은은하게 반짝거려 청초함을 더했으며 삼면 프레임 보더로 제품의 완성도를 높였습니다.



플레이트 메가 SET

**소재 :** 60수 사틴 / **색상 :** 그레이  
**타깃 :** 모던하면서도 감각적인 분위기를 원하는 고객

그레이 스트라이프 패턴에 정교한 화이트 플라워 다마스크 패턴이 가미된 제품입니다. 바로크풍의 패턴이 그레이 톤앤톤 컬러와 어우러져 모던하면서 세련된 분위기를 연출합니다.



## 드라마 속 이브자리 찾기

현재 방송되고 있는 대부분의 드라마 속 침구들이 모두 이브자리 제품이라는 것을 아는가. 이브자리는 타 브랜드들에 비해 월등히 높은 퀄리티의 디자인과 소재로 방송국 협찬 관계자들의 사랑을 온몸으로 받고 있다. 특히, 이브자리 제품의 다양한 디자인은 드라마 속 적재적소에 맞는 침구를 고르기 좋고, 어떤 방송 화면에도 잘 어울려 더욱 완벽하고 화사한 장면을 연출해 준다. 이달에는 KBS <천상여자>와 tvN <로맨스가 필요해> 속에 등장한 이브자리 침구를 함께 찾아보자.



## 천상여자

KBS

매주 월~금 저녁 7시 50분 방송  
주연 : 윤소이, 박정철, 문보령, 권율

KBS 2TV 일일드라마 '천상여자'의 시청률이 그야말로 고공행진 중이다. 첫 방영때부터 전작의 2배가까운 시청률로 시작해 화제를 모으더니, 방영 한달만에 자체 최고 시청률 19%를 기록, 시청률 20% 고지를 목전에 두고있다. 이와 더불어 천상여자 속 이브자리 침구 또한 화제가 되고 있다.



**사샷**  
부드러운 촉감의 고급 친환경 소재 모달이집트면을 사용하였다. 감각적인 레드 컬러와 애니멀스킨 패턴디자인으로 이브자리의 프리미엄라인인 SF만의 스타일을 잘 표현해낸 제품이다.



**데이비드**  
네이비 컬러의 세련된 조형과 대담한 웨이브 패턴의 조화로 개성있게 디자인된 제품으로 신혼부부와 싱글 남성에게 추천할만한 제품이다.



**허니밀크**  
부케플라워 장식문양이 은은하게 표현되어 여성스럽고, 소프트한 컬러와 잔잔한 패턴의 조화가 돋보인다. 섬세한 토손레이스를 이불과 베게커버에 장식하여 여성스러움을 더했다.



**헤르츠**  
부드러운 핑크와 브라운 컬러의 그라데이션 위에 자연의 느낌을 라인드로잉으로 표현해 고급스럽고 편안한 느낌을 준다. 수분조절기능이 우수한 친환경 텐셀 수피마면을 사용했다.



tvN

매주 월,화 오후 9시 40분 방송  
주연 : 김소연, 성준, 남궁민, 왕지원, 박효주

## 로맨스가 필요해3

2011년 시즌1를 시작으로 2014년 현재 시즌3을 방송 중인 <로맨스가 필요해>는 2030여성들의 열렬한 지지 속에 공중파가 아닌 케이블 방송사의 드라마임에도 불구하고 높은 시청률과 인지도를 가진 드라마이다. 또한 드라마 영상이 영화처럼 아름답게 표현되어, 이브자리 침구가 더욱 돋보인다. 이브자리 고객상담실과 대리점에 드라마속 침구 문의가 끊이지 않고있다.



**에코타임**  
자연의 느낌을 가장 잘 표현해 줄 수 있는 나뭇잎 패턴이 편안한 그린톤으로 표현되어 있어 혼수 고객들과 10대부터 4~50대까지 전연령층에서 사랑받는 디자인이다. 제품 전체에 천연 양모가 누빔처리 되어있어 쾌적한 잠자리를 도와준다.



**카반**  
고급스러운 그레이톤과 시원한 블루톤의 체크 패턴으로 베이직하고 캐주얼한 느낌을 주며 10대부터 20대, 청장년층 및 싱글층에게 추천할만한 제품이다. 제품 전체에 천연 양모가 누빔처리 되어있어 쾌적한 잠자리를 도와준다.



**홀니트**  
털실의 모양을 그래픽 패턴으로 잘 표현하여 따뜻하고 포근한 느낌을 주며, 제품 전체에 아웃라스트 솜이 누빔처리 되어있어 수면 시 신체의 적정온도를 유지해준다.



일하고,  
가르치고,  
배우다.



3월의 칭찬 주인공  
경영지원팀 박소희 대리, 경영지원팀 이형근 주임

사회 전반에 걸쳐 멘토-멘티 프로그램의 도입이 활발하다. 관공서, 벤처기업, 귀농센터, 교육계, 심지어 개그 프로그램에 이르기까지 멘토링 열풍은 거세게 불고 있다. 멘토의 어원은 그리스 신화에서 비롯됐다. 오디세우스가 트로이 전쟁에 나서며 친구인 멘토르에게 자기 아들을 보살펴 달라고 부탁한 것이 유래라고 한다. 많은 것들이 빠르게 변모하는 세대 속에 현명한 멘토의 가르침을 바라는 것은 당연할 것이다. 다만, 기왕이면 나 역시 누군가에게 좋은 멘토가 될 수 있음을 잊지 말자.

이브자리에 공식적인 멘토 제도는 없지만 두 분의 경우 실질적으로 멘토와 멘티의 관계라고 들었습니다. 잠시 과거로 돌아가 서로에 대한 첫인상은 어떠했는지요.

**이형근(이하 이)** 영업 파트에 있다가 경영지원팀으로 옮기고 대리님을 처음 뵈었을 때 무척이나 밝고 긍정적이라는 느낌을 받았습니다. 미소도 순수하셨고요. (웃음)

**박소희(이하 박)** 이형근 주임은 저보다 나이는 어렸지만 안정적이고 차분한 분위기가 인상적이었습니다. 지금도 그렇지만 듬직하고 의지가 되는 면이 있는 후배입니다.

같은 팀이다 보니 아무래도 서로에 대해 잘 알 수 밖에 없을 것 같은데요. 평소에 느꼈던 장점은 어떤 것들이 있을까요.

**이** 대리님은 매사를 긍정적인 시각으로 바라보는 분입니다. 오죽하면 그 동안 화를 내는 모습을 본 적이 한번도 없습니다. 전화 응대를 할 때에도 항상 웃음으로 상대의 마음을 편안하게 해주시곤 합니다. 업무 외적으로는 아내이자 엄마라는 본분에 충실하며 가정적인 면에도 소홀함이 없도록 노력합니다. 언제 어디에 있든 그 순간에 충실하며 소중한 사람들과의 행복이 먼저라고 생각하시죠. 업무적인 실행력이 훌륭하고, 지적인 소양이 높습니다. 본인이 수행할 수 있는 범위를 명확하게 알고 있고 심지어 일정관리까지 잘하시니 옆에서 배우는 보람이 있습니다.

**박** 서로가 상호 보완되는 면이 있어요. 저 같은 경우 업무적으로 빠르게 진행을 하다 보면 마음이 조금해질 때가 있는데, 이 주임은 여유로운 시각으로 해결책을 제시하곤 합니다. 교육 업무 일정으로 주말 출근도 많고 체력적으로 힘도 들 텐데 불평 한마디 없이 항상 열심히 합니다. 전역장교 출신이라 그런지 사회적인 경험이 풍부하고 배울 점이 많습니다. 꼼꼼하게 챙기는 면은 저보다 나은데요. 같은 업무를 해도 서류 결과물을 보면 굉장히 깔끔하게 되어 있더군요. 팀 내에서 발표 자료를 만들 때도 체계적인 구성이 돋보입니다. 나이 차가 있어서 그렇게 느끼는지 모르겠지만 아이디어 적인 부분도 아주 신선하고요.

멘토와 멘티라는 두 분의 입장이 바뀌어도 재미있을 듯 합니다.

**이** 안 그래도 이번에 그런 일이 있었습니다. 제가 승진급자에 대한 교육 업무를 주관하고 있는데 마침 대리님께서 대상자가 되신 겁니다. 평소에 인사 담당을 하다가 이번에 진급 대상자가 되면서 거꾸로 제게 교육을 받게 되었던 거죠. (웃음)

**박** 항상 제가 리드를 하고 공지를 올리고 참석을 독려해야 했는데요. 거꾸로 지원을 받는 입장이 되니 정말 좋더라고요. 심지어 하루 종일 교육만 받았으면 좋겠다는 말까지 했어요. (웃음) 신선하기도 하고 서로의 입장에 대해 돌아보고 이해할 수 있는 좋은 기회였습니다.

**말이 나온 김에 거꾸로 멘티가 되고, 멘토가 된다면 어떻게 하고 싶으신지요.**

**박** 나의 멘토와 항상 커뮤니케이션 하면서 상의하고 발전하는 모습을 보여주고 싶습니다. 멘토에게 나도 언젠가는 이런 비전을 달성할 수 있겠구나 하는 믿음을 줄 수 있게끔요.

**이** 제 경험을 토대로 시행착오를 최소화 시킬 수 있고, 같은 방향으로 함께 나아가주는 멘토가 되고 싶습니다. 제 가르침을 받은 멘티 역시 나중에 훌륭한 멘토가 될 수 있도록 말이죠.

**마지막으로 회사생활에 대한 각오나 포부 한 말씀 부탁드립니다.**

**이** 항상 즐겁게 임하고 싶습니다. 개인적으로는 함께 하고 싶은 사람들이 회사에 참 많은데요. 그들과 같이 보고 느끼고 호흡하면서 회사에서 성장해 나가고 싶습니다. 조금 있으면 공채 직원들이 입사하게 되니, 그 후배들이 더 즐겁고 애사심을 가지고 생활할 수 있는 환경을 만들기 위해 노력하겠습니다.

**박** 오늘과는 다른 내일을 추구하는 사람이랄까요. 항상 작은 변화라도 주고 싶습니다. 업무 자체도 바꿔보려고 애쓰는 편입니다. 가령 메일로만 하던 응시자들과의 커뮤니케이션에 SNS를 이용해 본다 던지, 출근길에 일부러 다른 코스를 잡아본다 던지. 이런 식으로 머리에 환기를 시켜주는 거죠. 당장의 목표는 저 역시 공채에 관련된 부분입니다. 회사의 사업을 성공시키는데 도움이 될 인재들을 많이 선발하고 싶습니다. 🍀





## 그들 남매는 용감했다

이브자리 코디센 구의점 연인선 사장  
이브자리 화양2점 연지흠 사장

소치 동계 올림픽 쇼트트랙 종목에서 금빛 레이스를 펼친 박승희 선수. 만연니인 박승주와 막내 박세영 역시 빙상 종목 선수로, 이 셋은 한국 스포츠 사상 처음으로 3남매 동반 올림픽 출전이라는 진기록을 세우기도 했다. 냉혹한 승부의 세계에서 남매는 가족이자 동료로 서로를 돕고 의지했다고 한다. 마침 이브자리 대리점 중에서도 남매의 멋진 활약상이 전해져 오기에 현장을 찾아보았다. 구의점과 화양점을 운영하고 있는 연인선 사장과 연지흠 사장이 바로 그 주인공이다.

이렇듯 남매가 같은 계통의 일을 하게 된 것도 뜻 깊은 인연으로 여겨집니다. 두 분이 지금도 무척 사이가 좋아 보이는데요. 어렸을 적에도 우애가 남다르셨을 듯 합니다.

**연지흠 점장(이하 지)** 누님과는 워낙 친했기 때문에 함께 했던 추억이 많습니다. 누님이 대학때 디자인 학과를 전공했는데 작품전이나 전시회 등을 하면 꼭 제가 따라다니며 짐도 옮겨주고 그랬던 기억이 납니다.

디자인 전공이셨으면 친구 관련 계통에 자리 잡는데 어느 정도 영향이 있었을 것 같은데요.

**연인선 점장(이하 인)** 네. 원래는 학교를 졸업하고 금호전자 디자인실에 입사를 했었는데요. 그러던 중에 어머니께서 운영하고 계시던 이불가게를 돕다가 98년 5월부터 본격적으로 이브자리 화양점을 시작하게 되었습니다. 성향적인 면에서 잘 맞기도 하고 성실하게 운영을 했기 때문에 꾸준히 성장하며 2000년에는 70평 규모로, 2004년에는 다시 90평 규모로 확장하게 되었습니다. 항상 정석적인 수순을 밟아가며 꾸준히 성장하는 길을 걸어왔기 때문에 나름의 자부심을 가지고 있습니다.

그렇게 화양점을 키워오다가 동생에게 매장을 인계하고 새로이 구의점을 오픈하셨는데요. 가족이라 해도 고생해서 키워온 매장을 넘기고 새롭게 시작하는 것이 쉬운 선택은 아니지 않았을까 생각합니다.

**인** 2011년 8월에 아프리카 사업부가 구의동으로 이전을 하게 되면서 자연스럽게 결심을 하게 되었습니다. 이브자리 코디센으로 기존 대리점보다 한 단계 업그레이드한 다양한

상품들을 선보일 수 있는 기회라는 점도 매력적으로 느껴졌습니다. 평소 이브자리 대리점은 남자에게도 매력적인 사업 아이템이라는 생각을 가지고 있었기에 동생에게는 2년 정도 미리 일을 배우게 해주었습니다. 동생의 열정이 강하고 배우는 속도가 빨라서 편안한 마음으로 인계 할 수 있었습니다.



**현재 화양점을 운영하고 있는 동생분께서는 처음 매장을 물려받게 되었을 때 어떤 심경이셨는지요?**

**지** 사실 저는 IT 업종에서 오랜 기간 종사했었기 때문에 새로운 도전이기는 했습니다. 어머니와 누님이 35년간 공들여 운영해온 이 매장을 과연 내가 잘 운영할 수 있을까? 이전까지처럼 지역민과 함께 잘 어울리면서 융화할 수 있을까? 주로 그런 걱정이 많았습니다.

**지금은 그런 점을 모두 극복하고 훌륭하게 매장을 운영하고 계신 것으로 알고 있는데요.**

**지** 구의점과는 가까운 거리이기 때문에 매출감소가 있었고, 누님의 공백도 컸기 때문에 3개월에서 1년간 정도는 어려움이 있었습니다. 하지만 저 자신부터 달라지려고 노력했기 때문에 곧 좋은 성과를 이룰 수 있었습니다. 스스로 없이 고객에게 다가가 적극적으로 응대하면서 더욱 지역사회 속으로 깊이 녹아 들고자

했구요. 무엇보다 고객님들에 대한 감사를 마음 깊이 새기고 있습니다. 버스를 여러 번 갈아타는 수고를 감내하면서까지 굳이 저희 매장에 들러주셔서 만 원대 베개커버 한 장을 구입해가는 어르신을 뵈면 더 열심히 해야겠다는 마음뿐입니다.

**두 분 사장님 모두 정말 좋은 마인드를 가지고 계시다는 것이 느껴지는데요. 남매가 함께 이브자리 대리점을 운영하는 소회가 남다를 것 같습니다.**

**인** 수년간 한 분야에서 성공을 이루었다면 반드시 이유가 있기 마련이라고 생각합니다. 많은 경험과 통찰력으로 이끌어주고 있는 우리 회사의 시스템을 정말 좋아합니다. 이브자리의 브랜드 파워는 타의 추종을 불허하는 업계 최고입니다. **지** 저는 품평회장을 다니면서 이브자리만의 차별성을 느낄 수 있었습니다. 임직원 분들이 수많은 대리점의 가정사를 일일이 기억하며 환대해 주는 모습이 다른 권위적인 회사들과는 비교할 수 없었고요. 품질 CNP 화상회의를 통해 대리점의 고충에 귀 기울이는 모습 또한 인상적이었습니다. 이런 장점들을 바탕으로 이브자리가 침장업계 1위 업체로 끝없이 발전할 거란 확신이 있기에, 언젠가는 제 자식들이 저의 자리를 대신하게 될 것으로 믿습니다.

**▶**



# 꽃으로 스타일링 하다, 플라워 어레인지먼트 체험



## 이 달의 체험 아이템 스퀘어 햇박스(Square Hat box)

세계적인 플로리스트 제인패커(Jane Packer)의 대표작 햇박스(Hat box)의 형태를 응용한 아이템. 톤앤톤의 핑크와 옐로 컬러의 장미들로 구성된 풍성한 꽃바구니는 선물로도 손색이 없다. 어느 장소에나 인테리어 소품으로 데코하기 좋은 사각 플라워 어레인지먼트라 할 수 있다.

플라워 어레인지먼트(flower arrangement). 소박하게 꽃꽂이라 불리도 좋겠지만, 꽃을 이용해 새로운 무드를 창조하는 일이라는 표현이 좀 더 그럴 듯 하게 들린다. 크게 영국식 스타일과 프렌치 스타일로 양분되는데, 영국이 전통적인 플라워 디자인 강국으로 모던함을 강조한다면, 후자는 소재 선택의 폭이 넓고 자유로운 시크함을 추구한다. 영국의 제인 패커와 프랑스의 카트린 뮐러는 유럽을 대표하는 세계적인 플로리스트로 국내에도 잘 알려져 있다. 꽃꽂이라고 하면 언뜻 구식으로 느껴질 만큼 전통적인 취미생활의 범주에 들었지만, 관심을 가지고 자세히 들여다보면 다양한 변주와 현대적인 세련미로 가득한 분야이다. 최근 국내에서도 플로리스트의 직업적 위상이 높아지고, 지망생이 증가함에 따라 교육시장도 활발히 성장하고 있다. 다양한 플라워 교육기관과 해외 플라워 스쿨을 상담하는 전문 유학원은 물론 작은 규모의 공방이나 체험코스도 인기를 얻고 있다. 이번 체험에 임하는 장경현 대리(비서실)는 업무를 통해 자연스럽게 꽃에 대한 관심이 늘어난 경우라고 한다. 비서실업무의 특성상 꽃바구니, 화환 등을 보내야 할 일이 많다 보니, 팜플렛을 보고 대충 주문하기 보다는 꼼꼼하게 직접 눈으로 확인하고 꽃을 고르게 되었다고 한다. 차분한 성격과 감성적인 면도 한몫 했을 듯싶다.



“어렵지 않고 재미있었다.  
유아교육 전공자라 평소에 아기자기한 것을 좋아했는데 성격과 잘 맞는 분야였던 듯싶다.  
오늘 완성한 햇박스는 집에서 혼자 식사를 하고 있을 신랑에게 선물하겠다.  
6년간 연애하고 결혼했는데 연애할 때보다 더 잘해줘서 고맙다는 말을 전하고 싶었다.  
꽃은 마음을 전달하는 좋은 도구인 것 같다.”  
- 장경현 대리



### 1 준비 과정

인블러썸의 김누리 대표가 재료를 준비하며 제작과정 전반에 대한 설명과 주의 사항 등을 이야기하고 있다.



### 2 바구니 셋팅

사각형 바구니에 비닐을 깔아준다. 오아시스 폼(프로랄 폼)을 적절한 크기로 컷팅하여 물에 적신 후 비닐 위에 고정시킨다. 물에 적신 폼은 꽃의 싱싱함을 지속시켜 준다.



### 3 높이 정하기

장미 꽃대를 이용하여 적절한 바구니 높이를 정한다.



### 4 꽃대 꽃기

사선으로 컷팅한 꽃대를 폼에 하나씩 꽂아준다. 중심 포인트를 시작으로 해서 비슷한 색깔이나 모양의 꽃이 겹치지 않게끔 돌아가며 꽂는다. 꽃의 얼굴이 잘 드러나 보이도록 방향을 잡아준다. 초보자는 일단 삼각형 모양으로 3개씩 꽃을 잡아주고 그 사이를 미니 장미로 채운다는 느낌으로 해보면 편하다.



### 5 꽃대를 꽂는 순서

일단 바구니의 앞면을 모두 꽂고 나면 모서리와 측면 순서로 채워 나간다. 모서리를 자연스럽게 처리하는 것이 어려운데, 앞면과 측면에 비해 살짝 안쪽으로 넣어주면 보다 자연스럽게 모양이 잡힌다.



### - 주의 사항 -

오아시스 폼에 꽃대를 꽂을 때는 되도록 한번에 꽂고, 꽂은 후에는 최대한 건드리지 않도록 한다.



### in blossom flower 김누리 대표

패션 전공자로 뉴욕에 유학을 갔다가 그만 꽃에 꽂혀버린 다소 특이한 경력을 가지고 있다. 영국과 프랑스 스타일뿐 아니라 글로벌 문화의 중심지인 뉴욕의 감성을 전달하고자 한다. 국내에서도 자신이 직접 자신만의 취향, 구매동기를 생각하며 꽃을 구매하고 싶어하는 욕구가 점점 커짐에 따라 구매자가 원하는 컨셉트에 맞는 1:1 맞춤형 제작 시스템으로 인블러썸을 운영하고 있다.

2010-2011 플라워스쿨 뉴욕 마스터클래스 수료

2012 Florist Matthew Robbins 인턴

2013. 5 인블러썸 플라워 오픈

2014. 4 인블러썸 플라워 뉴욕지점 오픈

웨딩부케, 꽃다발, 꽃바구니 등 모든 플라워 어레인지 작업에 관해 상담 가능  
(070-4112-0515, www.inblossomflower.com)

장소협찬 가로수길 카페 노베어(010-8898-5672, www.nobearcafe.com)

# 직장인 재테크 어디서부터 시작할까?

글. 고객상담실 정소라 사원



## 1 월 지출 계획을 세운다

용돈기입장은 지출 후 기입의 개념이다. 순서를 바꿔서 기입 후 지출을 권유한다. 지출 계획표 작성시 고정지출(휴대폰, 공과금, 보험비, 교통비 등)과 유동지출(축의금, 부모님 생신, 계절별 의복비 등)으로 나누어서 매월 지출 계획을 세우고 그 안에서 지출 할 수 있도록 한다. 100% 지킬 순 없지만 계획하에 지출하는 습관이 생기면 불필요한 지출을 막을 수 있다.



## 2 신용카드를 활용한다

연말 공제에서 신용카드 비율을 15%로 줄였지만 여전히 신용카드는 재테크에서 활용도가 높다. 자신의 라이프 스타일에 맞춰 제휴 할인을 받는다면 월 3만원 이상 절약할 수 있다.

### 추천 카드

#### 외환 2x알파

나와 같은 여성들에게 추천  
커피 50%, 통신료 10%, 대중교통 7%, 인터넷 쇼핑 10% 할인

#### 하나 SK카드

차량 운행 비율 높은 사람에게 추천  
주유비 리터당 100원 할인 및 통신료 할인

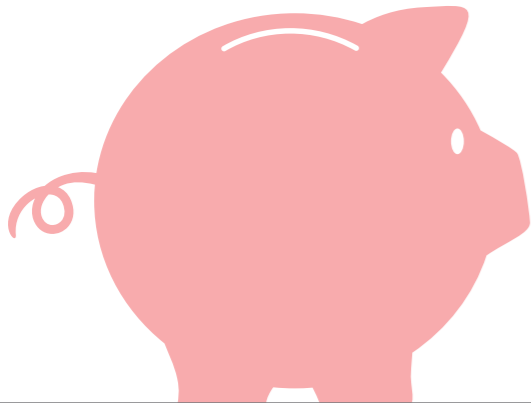
#### 국민 카드

제휴 할인 혜택을 기억하기 어려운 사람에게 추천  
굴비제도\*를 활용하면 카드 한 장의 월 실질적으로 카드 여러 장의 혜택을 누릴 수 있음

굴비제도\* 국민카드를 혜택별로 여러장 보유한 경우 사용금액을 합산해 사용실적을 계산해주는 제도로 타사 카드에 비해 좀 더 쉽게 혜택을 누릴 수 있다.

## 3 청약저축을 준비한다

청약저축은 사회 초년생뿐 아니라 모든 직장인들에게 해당하는 이야기다. 대부분 세금우대를 받는 상품은 장기 상품이 많다. 하지만 청약 저축의 경우 2년 만기에 공시이율도 시중 적금 대비 높은 편이라 절세 그리고 이율 두 가지 측면에서 유리한 상품이다.



## 4 전세자금 대출을 적극 활용한다

이 케이스는 조건이 까다롭긴 하다. 20세 이하의 동생이나 혹은 60세 이상의 부양가족이 있어야 한다는 전제 조건이 작용한다. 단, 이 조건에 충족된다면 주거비를 절약할 수 있는 가장 좋은 방법이라고 할 수 있다. 전세자금의 80%까지 대출 가능하며 연 이율은 약 3.5%로 월세 대비 1/3 수준의 이자 지출로 집을 구할 수 있다. 또한 전세자금 대출 원리금 상환에 대해서는 연말정산 이득도 있다. 자신이 조건에 부합하는지 꼭 한번 체크해 보자.



# lifestyle

## 커튼 1호, 쿠션 1호 '짝' 인테리어촌 입소하다

인테리어촌에도 봄바람이 불어 오고 있다. 카메라의 앵글이 돌아가자 출연자들이 하나 둘 화면에 잡힌다. 오늘은 커튼과 쿠션 특집이라고 한다. 쿠션 1호님과 커튼 1호님을 시작으로 착착 주인공들이 도착하고 있다. 어색한 눈짓이 몇 번 오가더니 마침내 쿠션 1호가 수줍은 목소리로 입을 열었다. "안녕하세요. 올 SS 신상 쿠션 1호입니다. 유명 브랜드 가문 출신이라 집안이 엄격해서 아직 연애 경험은 없어요. 천연 패브릭으로 만들어져서 상처 받기 쉬운 성격인데 예쁘게 봐주세요. 아참, 이래봐도 속은 향균순이랍니다. 잘 부탁 드려요." 그 모습을 내심 흐뭇하게 바라보던 커튼 1호도 적극적으로 자기 소개에 나섰다. "안녕하십니까. 차가운 북유럽 감성의 소유자! 스칸디나비아 스타일이 살아있네~ 커튼 1호 인사 드리겠습니다. 제 자랑은 아니지만 요즘 워낙 인기가 있다 보니 개인적인 시간이 부족해서 연애가 힘들었습니다. 오늘은 열심히 노력해서 꼭 좋은 파트너를 만나고 싶습니다." 당찬 인상 때문인지 벌써부터 몇몇 쿠션이 들썩거리기 시작하는 눈치다. 훈훈한 분위기 속에 인테리어촌의 봄기운은 더욱 완연해져 간다.







### 포인트의 마술사 쿠션

쿠션은 투입된 비용이나 시간에 대비해서 가장 큰 시각적 효과를 얻을 수 있는 아이템이다. 집안 인테리어를 바꾸고 싶을 때, 쿠션 등 작은 패브릭 제품부터 손대보는 것이 효과적임은 두말 할 나위가 없다. 메인 가구가 절제되고 모던한 분위기일 경우 소품 역할을 하는 쿠션은 화려한 컬러와 다양한 패턴이 제격이다. 혹은 소재적인 부분에 중점을 두어 자연스러움을 추구하는 것도 방법이다. 심플한 원목 가구에 린넨 소재로 된 쿠션을 톤온톤으로 배치하면 세련되고 편안한 분위기 연출이 가능하다.

### 커튼이 공간의 인상을 좌우한다

커튼은 기본적으로 무엇인가를 가리는 역할을 한다. 타인의 시선으로부터 사생활을 차단시켜주기도 하고, 너무 따가운 햇빛이나 차가운 외풍으로부터 우리를 보호해 주기도 한다. 본연의 역할에 더해 다양한 디자인과 색감이 더해지며 이제는 홈 인테리어에서 가장 중요한 역할을 차지하게 되었다. 펼쳤을 경우 면적적인 비중이 적지 않으므로 크기 때문에 신중한 선택이 요구된다. 매장이나 팜플릿에서 아무리 예뻐 보였어도 막상 우리 집 분위기와 어울리지 않으면 소용이 없다.





### 계절에 맞춘 연출이 필요해

쿠션과 커튼은 시즌의 변화에 따라 컬러와 소재를 맞춰주면 좋은 효과를 볼 수 있다. 가령 추운 겨울철에는 옐로우나 브라운, 골드 등 밝고 온화한 컬러로 공간에 따뜻함을 부여하는 식이다. 커튼의 경우 두꺼운 소재를 선택하는 것이 부담스럽다면, 다소 얇은 소재 두 개를 겹쳐 사용하여 무거운 느낌을 덜면서 방한효과도 누릴 수 있다. 쿠션 커버 역시 계절감을 집안으로 연결 시켜 주기에 제격이다. 봄에는 화사한 파스텔 톤이나 그린, 옐로, 오렌지 같은 따뜻한 색상을, 여름에는 블루 계통의 쿨한 컬러를 사용해 본다. 꽃이나 식물, 과일 등의 패턴을 이용하는 방법도 권장만 하다.



### 올해의 트렌드 컬러를 활용하자

미국의 세계적인 색채 연구소이자 색상회사인 '팬톤컬러연구소'는 매해 트렌드 컬러를 발표하는 것으로 유명하다. 올해도 10개의 트렌드 컬러는 발표했는데, 그 중에 대표적으로 꼽히는 '레디언트 오키드' 컬러는 에너지를 상징하는 레드와 차분함을 상징하는 블루가 섞인 것으로 언뜻 보면 핑크와 보라색을 넘나드는 오묘함이 인상적이다. 전반적으로 비비드한 컬러가 강세였던 지난 해에 비해 올해에는 그레이 컬러가 가미된 부드러운 파스텔 톤의 컬러가 주목 받을 전망이다. 커튼과 쿠션에 이런 트렌드 컬러를 가미해 보는 것도 좋은 시도가 될 것이다. TOP 10 중 하나인 '다즐링 블루'는 경쾌하며 활동적인 인상을 주어 맛있는 스타일링에 활력을 불어넣는 포인트 컬러로 추천한다.



### 직접 만들어보는 DIY에 도전

불황이 길어지면서 DIY 열풍도 더해가고 있다. 커튼이나 쿠션 역시 예외는 아니어서 이를 직접 만들어 쓰는 소위 홈 패브릭족이 늘고 있다고 한다. 이런 분위기를 반영하여 온라인 쇼핑몰에서는 생활형 DIY 제품 판매량이 증가하고 추세이다. 메인 가구들에 비해 쿠션, 커튼 등 패브릭 용품은 계절마다 교체할 수 있는 여지가 있고 효과도 크기 때문이다. DIY 문화의 전반적인 확산과 더불어 국가적인 지원도 늘고 있다. 홈패션 강의의 저렴한 비용에 수강할 수 있는 구형 홈페이지가 늘고 있다는 보도가 있었으니 참고해 보자.



“자전거를 타고  
저어갈 때,  
세상의 길들은  
몸속으로  
흘러 들어온다.  
모든 길을  
다 갈 수 없다 해도,  
살아서 몸으로  
바퀴를 굴러 나가는  
일은 복되다.”

소설가 김훈의 에세이 <자전거 여행>에 나오는 말이다. 이처럼 자전거의 수만 가지 매력 중 가장 돋보이는 건 스스로 동력을 만들어 앞으로 나아간다는 사실이다.

자전거는 전신 운동이다. 올바른 자세로 라이딩을 즐기면 몸의 근육이 고루 발달해 아름다운 몸매를 얻을 수 있다. 자전거 타기의 효능은 신체의 건강에서 그치지 않는다. 자연과 바람, 햇살을 안고 달리는 동안 스트레스와 불안, 우울 등 마음의 병을 치료하는 힐링의 역할까지 담당하고 있다. 가슴 가득 신선한 공기와 햇살을 품어보는 것, 날마다 조금씩 자라는 새싹을 마주하는 것, 지나는 이웃과 정겨운 인사를 나누는 것까지. 자동차를 타고 빨리 달릴 때는 그저 스쳐 지나가느라 만날 수 없었던 풍경들인데, 자전거와 함께 할 때는 삶의 소중한 추억이 된다. 자전거는 우리 일상과 가장 가까운 친밀함을 지니고 있다.

자전거는 그 자체로도 충분히 멋스러운 문화다. 최근에는 정교하게 만들어진 유럽의 클래식 자전거가 유행하면서 새로 출시되는 모델들도 한결 세련된 모습을 갖췄다. 수트를 입고 딱 막힌 출근길을 달리는 모습은 또 얼마나 매력적인가. 자동차보다 경제적으로 도움이 되고, 지구 환경에 기여하며, 전신운동으로 건강까지 챙길 수 있으니 마다할 이유가 없다. 아날로그적 취향이나 느낌의 미학이라는 거창한 말은 몰라도 된다. 서두르지 않고, 천천히 다가오는 풍경들에 스스로를 맡긴 채 그저 세상과 이야기를 나누면 된다. 빠르고 바쁘지만 한 우리 삶에서 정말 필요한 건 한 템포 쉬어가는 이런 여유로움이 아닐까?



# 두 바퀴로 달리는 느림의 미학

거실 소파보다 공원의 벤치가 더 아름답다는 사실을 일깨워주는 계절이 돌아왔다. 차가운 바람을 피하느라 한 계절 나른함 속에서 웅크리고 있었다면 이제 굳어진 몸과 마음을 잠시 열어줘야 할 때다. 봄이어서 더 좋은 일상의 소소한 행복들 중 하나는 바로 '자전거를 타는 일'이다.

## 봄맞이 추천 라이딩 코스 Best 3

**1**  
초보자들도 안전해요~!  
팔당역~양수역, 남한강 자전거길

코스  
팔당역 - 팔당댐 - 능내역 - 정약용 유적지 - 북한강 철교 - 두물머리 - 양수역  
주행거리  
약 13km  
포인트  
오랜 세월 중앙선 기차가 달렸던 옛 기차길 위를 달리는 기분을 만끽해 보자!

**2**  
낭만적인 휴일 데이트를 즐겨요~!  
강촌역 ~ 춘천역, 수상 자전거길

코스  
강촌역 - 삼악산 - 의암호 - 수상 라이딩코스 - 애니메이션박물관 - 신매대교 - 춘천역  
주행거리  
약 23km  
포인트  
춘천에 도착하면 닭갈비와 송어회는 꼭 먹어볼 것!

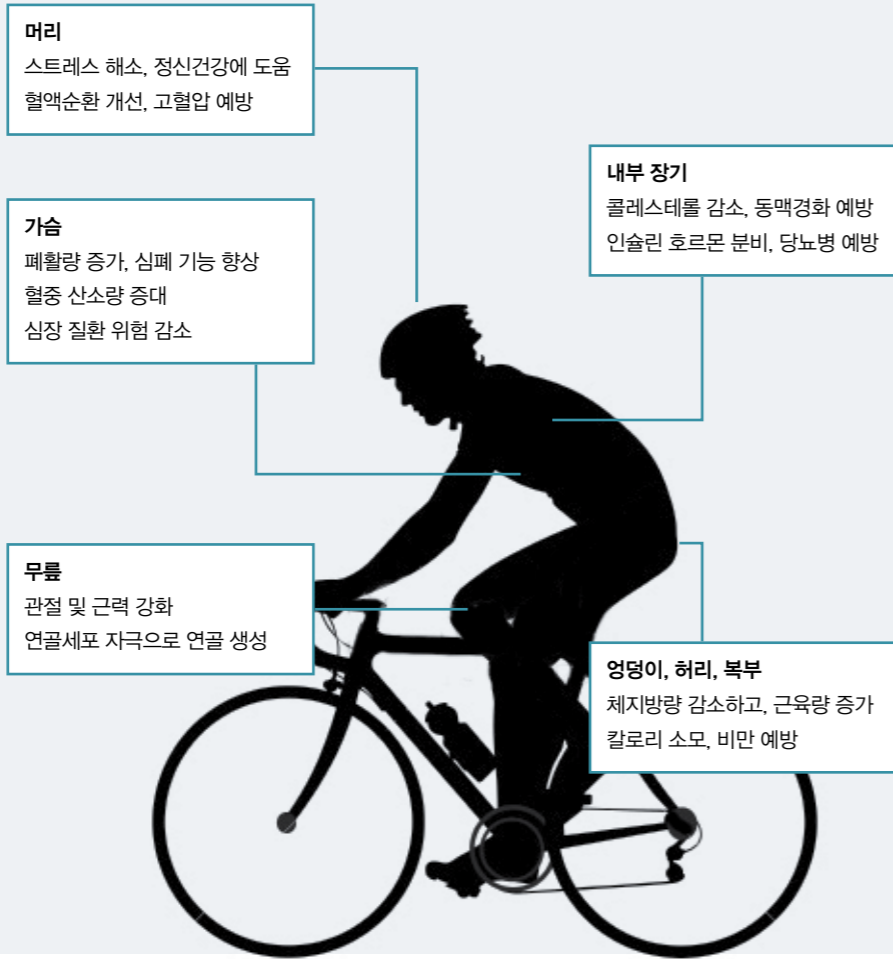
**3**  
퇴근 후 스트레스를 날려버려요~!  
반포대교 한강 자전거길

코스  
반포대교 - 한강 자전거길역  
주행거리  
달리고 싶은 만큼  
포인트  
매일 야간에 펼쳐지는 '달빛 무지개 분수' 관람은 또 하나의 볼거리! 놓치지 말자.

# benefits

## 자전거, 어디에 어떻게 좋을까?

자전거가 운동이라는 건 누구나 안다. 그런데 정확히 내 몸 어느 부위를 어떻게 치유해 주는지 알고 있는가? 머리에서부터 발끝까지 전신운동 자전거의 운동 효과를 짚어보자.



# point of view

## 모든 이동수단의 미래, 자전거의 진화

SF 영화 속 '날아다니는 자전거'가 실현될 날도 이제 얼마 남지 않은 듯 하다. 기발한 아이디어로 점점 진화하고 있는 자전거의 미래. 한층 가벼워진 소재는 물론, 디자인과 기능까지 혁신적인 제품을 주목해 보자.

### i Bike

자전거와 도킹 오디오를 하나로

물결이 흐르는 듯 부드러운 곡선 프레임이 멋스러운 콘셉트 자전거. 인도네시아의 공업 디자이너 레인디 알렌드라(Reindy Allendra)의 작품으로 양쪽 핸들 사이에 아이팟 도킹 시스템을 장착하여 달리면서 음악을 들을 수 있도록 했다. 바퀴가 돌아가면 자동으로 충전까지 되니 배터리가 없어도 OK!



### Nulla

'아무 것도 없는' 자전거?

체인은 물론 바퀴살도 없는 모습이 꼭 날개 없는 선풍기를 보는 듯 하다. 구성을 최소화하여 무게를 초경량으로 감소시킨 이 자전거는 기어와 연동된 드라이브 시스템을 통해 직접적으로 추진력을 끌어낼 수 있게 설계되었다. 텅 빈 디자인에서 알 수 있듯 자전거에 붙여진 이름인 'Nulla'는 이탈리아어로 '아무 것도 없는(nothing)'을 뜻한다고.



# what you need?

## 자전거 여행, 이것만은 알고 떠나자

일요일 오후의 라이딩으로는 만족 못하는 당신. 자전거 여행은 준비할 것도 많고 체력도 따라줘야 한다. 하지만 이마 위로 쏟아져 부서지는 햇살과 바람, 탁 트인 바다와 하늘을 보며 달리는 기분을 쉽게 포기할 수 없다. 이왕 떠나기로 마음 먹었다면 꼼꼼히 준비물을 챙겨보자. 땀 흘린 다음 마시는 물 한 잔의 꿀맛 같은 여유를 위해.

### a 일단은 자전거가 있어야 달린다

막상 여행을 떠나보면 잘 닦인 전용 도로만 있는 것은 아니다. 도심의 아스팔트는 물론, 울퉁불퉁한 시골길에서도 안전하게 달리려면 프레임이 튼튼하고 바퀴가 굵은 자전거가 편하다. 가장 중요한 것은 내 몸에 맞는 사이즈다. 자전거를 구매할 때만큼은 반드시 오프라인 매장에서 직접 타보고 결정하자.

### b 고글과 헬멧은 반드시 착용할 것!

달리는 동안 날벌레가 눈에 들어가는 것을 막아주고 바람으로부터 눈을 보호해 주는 고글은 필수 준비물이다. 헬멧 역시 사고가 났을 때 머리를 보호할 수 있도록 반드시 착용해야 하는데, 땀과 열이 나면 헝기증을 유발할 수 있으므로 가볍고 통풍이 잘 되는 것을 고르자.

### c 야간 라이딩을 대비하라!

여행지에서는 예상치 못한 야간 라이딩을 해야 할 때도 있다. 안전하게 길을 찾고 사고를 예방하기 위해 전조등과 후미등을 준비해야 돌발 상황에서 당황하지 않는다.



**d 물맛이 꿀맛이다!**  
그늘 없는 도로를 달리다 보면 체내 온도가 올라가 탈수 현상을 일으킬 수 있다. 이때 이온 음료보다는 생수가 도움이 된다. 당분이 많은 탄산음료는 갈증을 더 유발시킬 수 있으므로 절대 금물!

**e 피부 방패가 되는 자외선 차단제**  
햇볕이 약한 날에도 반드시 자외선 차단제를 사용할 것을 권한다. 자외선 차단 지수가 높은 야외 활동 전용 제품을 얼굴과 목, 손과 팔 등 피부가 노출되는 곳에 꼼꼼히 발라주자. 내 피부는 소중한니까.

**f "나 이런 사람입니다!"**  
여행 중에 길을 잃어 낯선 이에게 도움을 청해야 할 때도 있다. 자신의 신분을 증명할 수 있는 신분증이나 비상 연락처를 반드시 챙길 것! 혹시 모를 사고가 났을 때도 유용하다.





## 계절에 맞는 상큼하고 달콤한 맛



### 크림치즈 과일 마체도니아

식생활의 서구화는 국내의 디저트 문화에도 영향을 주고 있다. 과거와는 달리 식사를 마치고 후식을 꼭 챙겨먹는 경우가 늘고, 밥은 못 먹어도 디저트는 먹어야겠다는 젊은 여성들도 있다고 한다. 경기불황의 여파로 스트레스 해소를 위해 자연스럽게 단 것을 찾는 영향도 크다. 우후죽순으로 생겨나는 다양한 디저트 관련 숍들이 이런 현상을 반영하고 있다. 트렌드도 빠르게 변하다

보니 백화점의 경우 1~2년 단위로 계약하는 식품 매장과 달리, 디저트 매장의 계약 단위는 3~6개월로 짧다고 한다. 마체도니아(macedonia)는 이탈리아식 모듬 과일, 혹은 후루츠 펀치 정도로 해석하면 된다. 이탈리아에서는 파티 등에 빠지지 않는 전통 디저트다. 전통 차를 비롯해 한과와 식혜, 수정과 등 우리 고유의 디저트도 훌륭하지만,

기왕이면 세계의 다채로운 맛을 접해보는 것도 나쁠 것은 없을 듯 하다. 과일의 겉질만 벗겨내어 본연의 맛과 영양을 섭취하는데 중점을 둔 우리와는 달리 크림치즈 등 소스를 활용한 방식이라 색다른 맛을 제공한다. 특히, 단 것을 좋아하는 아이들에게는 인공적인 인스턴트 디저트 대신으로 상에 올릴만한 훌륭한 대체품이다.

#### 재료

씨 없는 청포도 알 1컵,  
딸기 5개,  
블루베리 1/4컵,  
바나나 1/2개,  
파인애플 1/8개,  
토스트 식빵 1장(또는 마늘 바게트),  
레몬즙 10ml,  
유자청 1스푼

#### 크림치즈 재료

크림치즈 5스푼(필라델피아),  
플레인 요거트 3스푼

#### 조리과정

1. 파인애플은 큰 주사위 모양으로 자른다.
2. 딸기는 1/4 또는 1/2 크기로 자르고 바나나는 먹기 좋은 크기로 자른다.
3. 믹싱볼에 청포도와 1, 2의 재료를 넣고 레몬즙을 첨가해 섞은 후, 냉장고에 차갑게 보관한다.
4. 믹싱볼에 크림치즈 재료를 넣고 거품기를 이용해 잘 섞은 다음, 냉장고에 1시간 정도 보관한다.
5. 준비된 샐러드볼에 3의 과일을 담고, 위에 4의 크림치즈, 유자청을 순서대로 올린 다음 블루베리로 장식한다.
6. 토스트빵을 스틱 모양으로 자른 다음 샐러드볼에 놓는다.



#### 박인규 셰프

이탈리아 밀라노의 요리 학교와 이탈리아 조리 협회 마스터 코스를 수료 후 국제 조리대회에서는 로마 대표팀으로 출전해 금메달을 수상하는 등 화려한 경력을 가지고 있다. 2010년 드라마 <파스타>에서 요리 자문을 맡은 바 있으며, <가로수길 레시피>, <셰프 아빠의 아이 식탁>의 저자이기도 하다. 현재는 대학로에 위치한 이탈리아 레스토랑 피체리아오에서 총괄 셰프로 활약하고 있다.





# 전설의 OST

음악을 즐겨 듣지 않는 사람이라도 들을 수밖에 없는 음악이 있다.  
 영화 음악이 그렇다. 한 편의 영화가 히트하면,  
 그 계절 내내 그 음악을 들어야 하는 일이 벌어지기도 하는 것이다.  
 1992년, 1997년, 2001년, 2005년에는 이 앨범들이 그랬다.  
 우리는 다른 장소에서 이 음악들을 들었던 것이다.

글. 한은형 소설가

## 보디가드 The Bodyguard

1992



믹 잭슨 감독의 영화 <보디가드>의 오리지널 사운드 트랙. 이 음반은 휘트니 휴스턴을 위한, 휘트니 휴스턴에 의한, 휘트니 휴스턴의 것이라고 해도 과언이 아니다. 케빈 코스트너와 함께 주연을 맡은 휘트니 휴스턴이 12곡 중 6곡을 불렀다. 그리고 5곡이 메가 히트했다.

그중 가장 유명한 곡은 <아이 윌 올웨이즈 러브 유(I Will Always Love You)>. 이 노래는 그해 미국 빌보드 싱글차트 1위를 했다.

잊을 수 없다. 우리나라에서도 그 영화는 크게 히트했고, <아이 윌 올웨이즈 러브 유>는 어디에서건 흘러나왔으니까. 그리고 총 맞은 휘트니 휴스턴을 들쳐 안은 케빈 코스트너의 연기는 수십 번 패러디되었다. 이 앨범은 당시 미국 빌보드 싱글 차트에서 14주간 1위를 차지해 역대 최장기간 1위 기록을 세우기도 했다. 2012년, 휘트니 휴스턴은 약물 중독으로 사망했다. 디바는 없지만 디바의 목소리는 남았다.

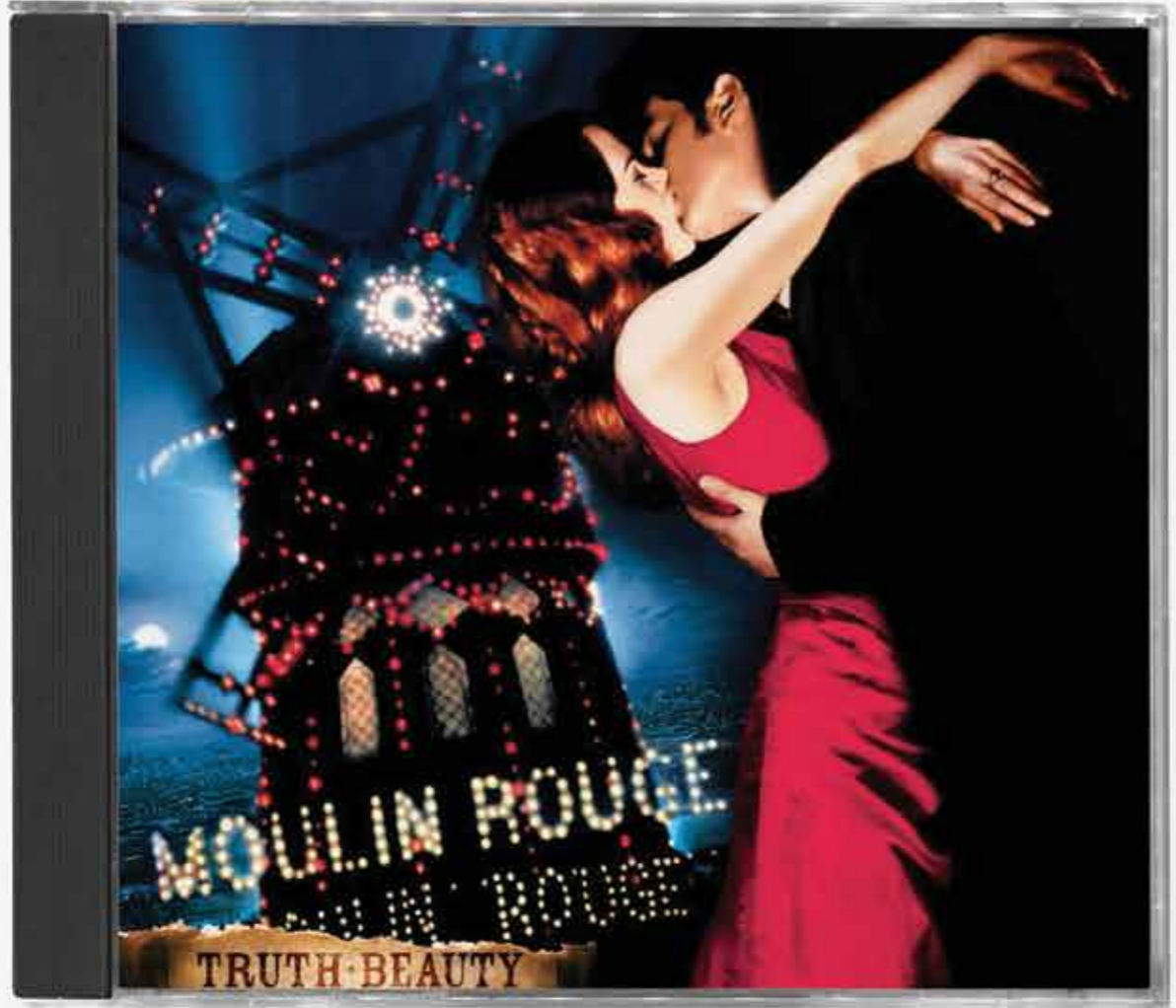




**타이타닉 Titanic**  
1997



〈타이타닉〉 영화 사운드트랙에는 또 다른 디바 셀린 디온이 있었다. 휘트니 휴스턴이 〈보디가드〉로 전성기를 맞았다면, 셀린 디온에게는 이 앨범이 그랬다. 이 영화로 주인공인 레오나르도 디카프리오와 케이트 윈슬렛, 감독인 제임스 캐머론만큼이나 그녀도 명성을 얻었다. 그녀가 부른 앨범의 주제곡은 〈마이 하트 윌 고우 온(My heart will go on)〉. 명실공히 셀린 디온의 대표작이 되었다. 이 노래는 발매되자마자 첫 주에 빌보드 싱글 차트 1위를 했다. 1998년 골든 글로브에서는 최고의 노래상을 받았고, 이 앨범은 최고의 영화음악상을 받았다. 음악감독은 제임스 호너. 이 앨범은 전 세계적으로 3,000만장 이상이 팔렸다. 현재 가장 많이 팔린 영화 음악으로 집계되고 있다. 그전에는, 〈보디가드〉가 비슷한 기록을 세웠다.



**클로저 Closer**  
2005



좋아하는 영화로 〈클로저〉를 꼽는 사람들이 꽤 있다. 그들이 이유로 드는 몇 가지 이유 중의 하나가 이 영화의 사운드트랙. 첫 대목인 “And so it is”만 들어도 가슴이 뚫리는 것 같다는 표현을 하기도 했다. 개인적으로 가장 기억에 남는 영화 사운드트랙이기도 하다. 이 앨범으로 낯선 이름이었던 데미언 라이스(Damien Rice)는 많은 이들에게 잊을 수 없는 이름이 되었다. 그가 부른 문제의 노래는 〈블로어스 도터 The Blower's Daughter〉. ‘블로어의 딸’이 누굴까, 대체 무슨 뜻일까 사람들은 궁금해했다. 데미언 라이스의 팬 페이지에 따르면, 블로어란 한때 그의 클라리넷 선생이었다고 한다. 그러니까 클라리넷 선생의 딸을 좋아했던 개인적 경험을 노래로 만든 것. 눈을 뗄 수 없었던 여인이었나 보다. 후렴구에 이렇게 흔적이 남아 있다. “I can't take my eyes off you.”



**물랑 루즈 Moulin Rouge**  
2001

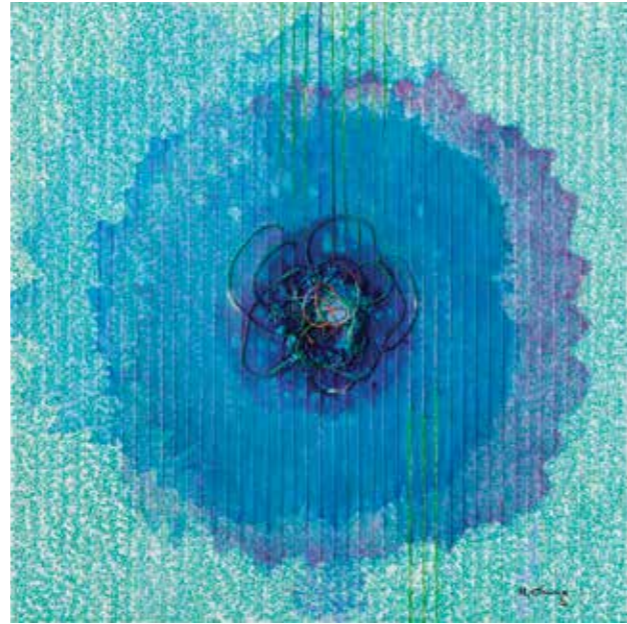


물랑 루즈는 프랑스어로 붉은 풍차라는 뜻. 1889년 프랑스 몽마르뜨에 개장한 댄스홀의 이름이기도 하다. 영화는 이 댄스홀을 배경으로 유혹과 사랑을 난잡하고도 대담하게 보여준다. 전작인 〈로미오와 줄리엣〉(1996)을 뮤직비디오처럼 연출한 바즈 루어만 감독은 이 영화를 시끄럽고 화려한 뮤지컬처럼 연출했다. 음악도 영화의 질펀함에 뒤지지 않는다. 27곡의 노래 중 가장 인기 있는 것은 〈레이디 마멀레이드 Lady Marmalade〉. 이 노래는 크리스티나 아길레라, 릴 킴, 마야, 핑크가 함께 불렀는데 연말 시상식 같은 데서 여자가수들이 단골로 리메이크하는 곡이다. 이 영화의 주연배우이기도 한 이완 맥그리거와 니콜 키드먼이 함께 부르는 노래 〈컴 왓 메이 Come what may〉는 독특한 스타일의 연가(戀歌)다.





1



2

양화정 초대전 —  
생명의 빛으로-꽃. 피어나다

삼성동 이브갤러리  
2014년 3월 6일 - 3월 25일

# With ray of Life – Flower. Blossom


- 1 생명의 빛으로 - 꽃. 피어나다  
72.7×72.7cm, Mixed media on canvas, 2013
- 2 생명의 빛으로 - 꽃. 피어나다  
72.7×72.7cm, Mixed media on canvas, 2013
- 3 생명의 빛으로 - 꽃. 피어나다  
31.8×31.8cm, Mixed media on canvas, 2013
- 4 생명의 빛으로 - 꽃. 피어나다  
116.8×66.0cm, Mixed media on canvas, 2013



3



4

누군가 양화정 작가를 가리켜 꽃의 화가라는 표현을 썼다. 양화정 작가는 자신의 작품에 대해 “나의 청춘은 이제부터다. 나는 붓으로 그 청춘을 표현할 것이다”고 말한 바 있다. 꽃처럼 평범하고 일상적인 것에 주의를 기울이면서 자연의 다채로운 구성을 선보이는 그녀의 작품세계로 빠져들어 보자. 그 어떤 축복이나 위로, 격려 대신 그려둔 꽃 한 송이가 우리의 심금을 울릴지 모른다. 

평론: 스쳐가는 것에 눈길을...  
서성복(미술평론가 · 안동대 미술학과 교수)  
.....색채화가 마티스는 자신의 화원(花園)에 심은 꽃을 보고 색깔배합과 환상적인 디자인을 배웠다고 한다. 마티스의 그림에 등장하는 청결한 색면효과와 원색의 대담한 병렬이 한갓 화원의 꽃에서 비롯되었다니... 만약 마티스가 일상에서 아름다움을 발견하는 법을 배우지 못했다면, ‘현대회화의 지침’으로 불리는 마티스의 명화는 탄생하지 못했을 것이다. 양화정은 스쳐가는 것들에 눈길을 돌린다. 그의 그림을 보면 식물 이미지, 곧 꽃 풀잎 줄기 나무가 등장한다. 이런 이미지들이 화면에 ‘붙박이’로 등장한다. 이미 우리의 눈에 익숙해져 무신경하게 받아들이는 것들이다. 그러나 그는 눈과 귀를 열어 나무와 꽃을 응시한다. 그는 존재의 신비를 즐거워한다. 활짝 핀 꽃을 ‘미소’와 ‘환대’로, ‘행복한 무대로의 초대’로 받아들이는 것 같다. 심령의 기쁨을 대리표현한 것 같기도 하고, ‘주의 부유가 땅에 가득한’(시 104:24) 세상을 빚대어 나타낸 것 같기도 하다. 이렇듯 그의 화면에 등장하는 꽃은 단순한 꽃의 차원에서 의미를 넓혀간다.....



## 가습의 신, 내 코를 보우하사



불행했던 살균제 파동 이후 가습기 시장이 다시금 꿈틀거리고 있다. 국내 가습기 시장은 2010년 기준 연 판매량이 80만 대 수준으로 성장했다가 살균제 문제가 대두된 후로 40만 대 수준으로 급감한 바 있다. 현재는 대체성 상품이나 다른 기능을 추가하여 새롭게 시장을 공략하고 있는 상황이다. 특히, 기존의 초음파식 가습기를 대체할 아이템으로 자연기화식 가습기가 주목 받고 있다.

자연기화식은 공기 중 습도가 낮아지면 물이 스스로 증발하는 원리를 이용한 것이다. 마치 빨래나 수건을 널어 실내 습도를 조절하는 것과 비슷하다. (빨래로 원하는 가습효과를 얻으려면 상당한 양이 필요하고 지속하기도 어렵다는 단점이 있다) 자연기화식은 가격대에 따라 필터를 사용하거나, 디스크와 팬을 사용하는 방식으로 나뉘게 된다.



### INCOMO LOVE POT HEART

항균 처리된 부직포 필터만을 이용해서 가습을 한다. 인공적인 매커니즘이 들어가지 않기 때문에 자연기화식의 기본이라 할 수 있다. 가격대도 저렴한 편. 얼핏 보면 이런 정도로 과연 가습이 될까 싶지만, 화분에 채워놓은 물이 줄어드는 모습을 보면 고개를 끄덕이게 된다. 식물을 연상시키는 감성 디자인도 호감 포인트.



### 쿠첸 Air Washer DS532WRC

팬이 공기를 빨아들이고, 가습기 내부의 디스크가 천천히 회전하며 수조의 물을 증발시키는 방식이다. 필터 방식과 비교하면 가습 면적도 넓고 효과도 뛰어나며 약간의 공기청정 효과도 있다. 다만 가격 역시 경쟁 뛰어나는 편이다. 미세한 편이지만 소음이 존재한다는 것도 염두에 두어야 한다. 많은 브랜드에서 채택하는 방식인 만큼 안정적이라 할 수 있다.

자료 협조: 펀샵 (www.funshop.co.kr)

## 봄 내음 물씬! 제철 나물



**봄은 고양이로다**  
꽃가루와 같이 부드러운 고양이의 털에 고운 봄의 향기가 어리우도다.  
이장희 시인의 봄은 고양이로다는 지금 읊어도 여전히 매력적이다. 모 걸그룹의 멤버가 화보촬영을 하며 컨셉트로 내세운 테마도 같은 제목이라는데. 필자는 다소 주책 맞을지라도 다른 시제를 한번 펼쳐볼까 한다.

**봄은 나뭇이로다**  
추억과도 같이 향기로운 나뭇 줄기에 짙은 봄의 맛이 어리우도다.



**봄철 대표 제철 나물**  
봄동, 쑥, 두릅, 미나리, 원추리, 달래, 취나물 등

### 효능



겨우내 잃어버렸던 입맛을 되살려 준다는 사실 하나만으로도 봄나물은 제 몫을 다했다 할 수 있다. 하지만 봄나물의 신통방통한 점은 거기서 그치지 않는다. 신체가 봄을 맞이하면서 부족해지기 쉬운 비타민, 무기질 등 필요한 영양소를 공급한다. 한 끼 식사에서 냉이 30g, 참나물 40g, 취나물 45g을 먹을 경우 일일 영양소기준치 대비 비타민A 101%, 비타민C 35%, 비타민B2 23%, 칼슘 20%를 섭취할 수 있다고 한다. 소위 봄을 타는 사람들에게 말하고 싶다. **봄나물 먹으세요. 두번 먹으세요.**

### 독성

봄나물이 좋다고 아무거나 무턱대고 먹을 노릇은 아니다. 두릅, 다래순, 원추리, 고사리 등은 식물 고유의 독성분을 함유하고 있어 끓는 물에 데쳐 먹어야 한다. 특히 원추리를 조심해야 하는데 성장할수록 독이 강해지기 때문에 반드시 어린 순으로 골라 끓는 물에 충분히 데친 후 차가운 물에 2시간 이상 담근 후 섭취할 것을 권한다. 당뇨병에 좋다고 알려진 총목피도 한번에 20g 이상은 먹지 않도록 한다.



### 조리

나물은 원래 날 것을 그대로 먹는다는 말에서 나왔다고 한다. 아닌 게 아니라 많은 나물이 생으로 먹을 때 비타민과 무기질을 가장 효과적으로 섭취할 수 있다. 반면 1분 내로 살짝 데친 후 즉시 먹으면 영양소가 약간 손실되는 대신 질산염이 반으로 줄어들고 암발생도 억제된다고 한다. 식감은 거칠지만 식이섬유 섭취에 유리하고, 특히 달래의 경우는 피부와 위점막을 자극할 수 있기 때문에 날로 먹지 않도록 한다. 봄나물을 조리할 때는 미량의 소금만 넣거나, 들깨가루를 사용하면 나물이 가진 본래의 맛과 향을 잘 살릴 수 있다.

## 우리아이를 지켜라, 아토피예방 대작전!

현대인에게 아토피는 큰 골치거리이다. 환자는 늘어나는데 근본적인 치료가 쉽지 않고 자칫 평생을 따라다닐 수도 있다. 이제 국민병이라 불려도 과언이 아니다. 유아 아토피의 경우는 더 심각하다. 유아는 피부층이 얇아 쉽게 건조해지고 가려움증을 동반하는데 동일한 정도라 해도 성인에 비해 받는 고통이 심하다. 환자와 보호자 모두를 괴롭히는 아토피, 어떻게 하면 예방할 수 있을까?

그림. 김은경



**알레르겐을 제거하라**  
알레르겐은 알레르기를 유발하는 물질이다. 집먼지 진드기나 동물의 털, 꽃가루 등이 있는데 먼저 알레르기를 일으키는 원인을 파악하는 것이 중요하다. 집먼지 진드기 때문이라면 잦은 청소와 환기가 답이다. 베개와 이불은 가급적 자주 세탁하고 한 달에 두어 번 정도 가볍게 일광건조를 시켜주는 것이 좋다. 애완동물의 털이 문제라면 되도록 멀리 하거나 키우지 않도록 한다.



**온도 및 습도를 유지하라**  
결론부터 말하자면 온도는 20°C, 습도는 50~60%를 유지하도록 한다. 진드기는 고온다습한 환경을 좋아하는데, 집안이 전반적으로 따뜻하면서 건조할 경우 아이의 가려움증이 더 심해진다. 특히 아이가 머무는 시간이 실외보다 실내가 많은 겨울철일수록 온도와 습도에 신경을 써주자. 물을 자주 마시는 습관을 들여주는 것도 필요하다. 수분으로 피부가 촉촉해져 건조함이 덜할 수 있다.



**목욕 시간을 관리하라**  
목욕을 오래하거나 잦은 샤워는 소아아토피를 더욱 심하게 만들 수 있다. 수분 증발로 몸이 더욱 건조해지기 때문이다. 미리 시간을 정해놓아 장시간의 목욕이 되는 것을 피한다. 일반적인 비누는 몸을 건조하게 만들기 때문에 많이 쓰지 않도록 한다. 보습효과가 좋은 비누나 샴푸를 쓰고, 목욕이 끝난 이후에는 전용 보습제를 발라주는 것을 추천한다.



**식단을 조절하라**  
아토피 환자는 우유, 계란, 밀가루, 견과류, 해산물, 식품첨가물, 방부제 등을 피해야 하며, 된장, 녹색채소, 팔과 콩, 연근, 과일을 섭취하는 것이 좋다. 아이들은 싫어할지라도 잡곡밥과 된장국 등 투박한 식단이 필요하다. 육류보다는 생선, 콩 등을 통해 단백질이 많은 요리를 해주는 것이 좋다. 과일 중에는 94%의 수분으로 이루어진 수박이나 비타민c가 풍부한 키위, 배, 레몬, 토마토 등이 효과적이다.



**아토피에 좋은 침구를 사용하라**  
아이들이 장시간 접촉하게 되는 침구의 중요성은 말할 나위가 없다. 민감한 아이의 피부를 고려한 원단을 사용한 제품인지 꼭 확인해보자. 다년간 농약이나 화학비료를 쓰지 않고 생산된 면화로 만든 오가닉 코튼, 천연소재인 모달로 몸에 닿는 면의 감촉을 높인 제품들을 추천한다. 이브자리에서 출시된 베이비슈나 푸르밍 등이 눈여겨 볼만 하다.



### People | 칭찬합시다

3월호 칭찬합시다 코너는 멘토-멘티 컨셉으로 진행하였습니다. 경영지원팀의 박소희 대리와 이형근 주임은 타의 모범이 될만한 멋진 선후배였습니다. 스승과 제자처럼 가르침을 주고 받는 사이지만, 때로는 서로의 입장을 바꾸어 놓아도 여전히 유효한 시너지를 내는 모습이 인상적이었습니다. 기본적으로 훌륭한 직장 동료이기 때문에 가능한 관계 아닐까요.



### Together | 임직원 체험기

봄의 시작인 3월! 가족공예, 수제 초콜렛에 이어 계절감이 물씬 풍기는 플라워 어레인지먼트를 체험해 보았습니다. 가로수길에 있는 아기자기하고 예쁜 카페에서 꽃들에 둘러싸여 보낼 수 있었던 행복한 시간이었는데, 4월에는 기존과는 조금 다른 아이템에 도전해 볼까 합니다. 남성분들이 흥미롭게 체험해 볼만한... 흠흠, 궁금하시죠?

Good morning, Good bedding 2014년 3월호를 보시고 '칭찬합시다' 코너와 '임직원 체험기' 코너에 신청 e-mail을 보내주세요. '칭찬합시다' 코너에 선정되신 분께는 문화상품권을 선물로 드립니다.

신청기간 2014년 3월 1일 ~ 3월 15일  
이메일 이정인 jilee0307@evezary.co.kr  
당첨자 발표 2014년 3월 10일 이후 개별 연락드립니다.



# “ 좋은잠 연구소를 아세요? ”

당신에게 꼭 맞는 편안한 잠자리를 연구합니다.  
쓰면 쓸수록 건강해지는 친환경 제품을 연구합니다.  
소외된 이웃들을 지원하는 착한 기업을 연구합니다.

이브자리의 좋은 잠자리 만들기 37년!  
당신의 꿈자리를 연구하는 '이브자리 좋은잠연구소'를 만나보세요.



**이브자리**  
GOOD BEDDING